

Capitolo 2 – Risorse

INTRODUZIONE	22
Grafico 2.1 – Andamento del bilancio del MAE in percentuale su quello totale dello Stato (1985 - 2001)	22
Grafico 2.2 – Andamento dei bilanci dei Ministeri degli Affari Esteri, della Difesa, degli Interni e del Tesoro (Anni 1985-2001 - numeri indici base 1985=100 - serie deflazionata in lire 1985 costanti)	23
Grafico 2.3 – Ripartizione dell'organico della carriera diplomatica (in %).....	24
Grafico 2.4 – Carriera diplomatica - Composizione per età (31.12.2000)	25
Grafico 2.5 – Distribuzione per area geografica del personale all'estero (inclusi i contrattisti) al 1 Gennaio 2001	26
RISORSE FINANZIARIE	27
Tavola 2.1 – Bilancio dello Stato e bilancio del MAE (Anni 1985–2001 – in milioni di lire).....	27
Tavola 2.2 – Bilanci dei Ministeri italiani (Anni finanziari 1998-2001 - in miliardi di lire).....	28
Tavola 2.3 – Bilancio del Ministero per Centri di responsabilità spesa (Anni 2000 - 2001 in miliardi di lire).....	29
Tavola 2.4 – Bilancio Complessivo del Ministero - Articolazione delle Voci di Spesa (Anni 1999-2001- in miliardi di lire)	30
Tavola 2.5 – Bilanci dei Ministeri della Difesa, degli Interni, del Tesoro e del MAE – Numeri indici a prezzi costanti (Anni 1985-2001 - Base 1985=100)	31
Tavola 2.6 – Aiuto allo Sviluppo - Stanziamenti nella legge finanziaria (Anni 1991 – 2001 - in miliardi di lire)	32
Tavola 2.7 – Aiuto allo sviluppo - Ripartizione per tipi di intervento. (triennio 2001- 2003 - in miliardi di lire)	32
Tavola 2.8 – Aiuto allo sviluppo - Principali beneficiari dei fondi italiani per tipologia - (triennio 1997-1999 - in miliardi di lire)	33

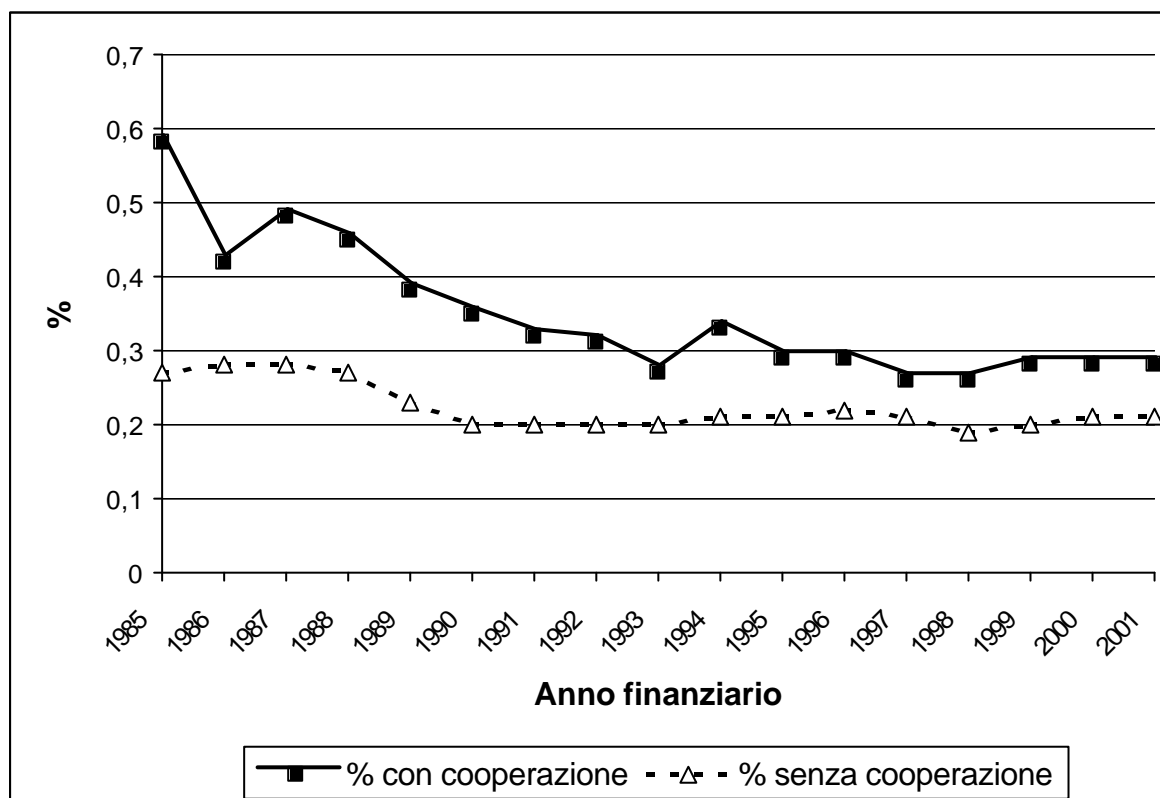
Tavola 2.9 – Tutela e assistenza degli Italiani all’Estero - Contributi ad Enti ed Associazioni (Anni 1997-2000 - in milioni di lire).....	34
Tavola 2.10 – Tutela e assistenza degli Italiani all’Estero - Spese dirette dei consolati (Anni 1997-2000 - in milioni di lire).....	34
RISORSE UMANE.....	35
Tavola 2.11 – Personale di ruolo in servizio per tipologia (31 dicembre - anni 1990-2000).....	35
Tavola 2.12 – Personale in servizio per tipologia e Direzione - sede centrale (1 gennaio 2001).....	36
Tavola 2.13 – Personale in servizio all’estero per tipologia e area geografica – Totale Sedi (1 gennaio 2001).....	37
Tavola 2.14 – Personale in servizio all’estero per tipologia e area geografica - Ambasciate e Rappresentanze Permanenti (1 gennaio 2001).....	37
Tavola 2.14.1 – Personale in servizio all'estero per tipologia e sede - Ambasciate - Europa (1 gennaio 2001).....	38
Tavola 2.14.2 – Personale in servizio all'estero per tipologia e sede - Ambasciate - Americhe (1 gennaio 2001).....	39
Tavola 2.14.3 – Personale in servizio all'estero per tipologia e sede - Ambasciate - Mediterraneo e Medio Oriente (1 gennaio 2001).....	40
Tavola 2.14.4 – Personale in servizio all'estero per tipologia e sede - Ambasciate - Africa sub-sahariana (1 gennaio 2001).....	41
Tavola 2.14.5 – Personale in servizio all'estero per tipologia e sede - Ambasciate - Asia e Oceania (1 gennaio 2001).....	42
Tavola 2.14.6 – Personale in servizio all'estero per tipologia e sede - Rappresentanze Permanenti (1 gennaio 2001).....	43
Tavola 2.15 – Personale in servizio all’estero per tipologia e area geografica - Uffici consolari (1 gennaio 2001).....	43
Tavola 2.15.1 – Personale in servizio all'estero per tipologia e sede - Consolati - Europa (1 gennaio 2001).....	44
Tavola 2.15.2 – Personale in servizio all'estero per tipologia e sede - Consolati - Americhe (1 gennaio 2001).....	46
Tavola 2.15.3 – Personale in servizio all'estero per tipologia e sede - Consolati - Mediterraneo e Medio Oriente (1 gennaio 2001).....	47
Tavola 2.15.4 – Personale in servizio all'estero per tipologia e sede - Consolati - Africa sub-sahariana (1 gennaio 2001).....	47

Tavola 2.15.5 – Personale in servizio all'estero per tipologia e sede - Consolati - Asia e Oceania (1 gennaio 2001)	48
Tavola 2.16 – Carriera diplomatica - Posti in organico (Anni 1967-2000)	49
Tavola 2.17 – Carriera diplomatica - Posti ricoperti (31 dicembre Anni 1977, 1987, 1999, 2000).....	49
Tavola 2.18 – Carriera diplomatica. Candidati ed entrati in carriera tramite Concorso Diplomatico (Anni 1999-2000)	50
Tavola 2.19 – Carriera Diplomatica. Ingressi per tipo di laurea (Anni 1998-2000) ..	50
Tavola 2.20 – Dirigenti Amministrativi. Incarichi e Presenze (31 dicembre 2000) ..	50
Tavola 2.22 – Aree Funzionali. Posti in organico e Presenze (31 dicembre 2000) .	51
Tavola 2.23 – Qualifiche funzionali appartenenti all’Area promozione culturale - Posti in organico e Presenze (31 dicembre 2000)	51
Tavola 2.24 – Istituti Italiani di Cultura. Personale in servizio per sede e funzione (1 gennaio 2001).....	51
Tavola 2.25 – Addetti scientifici per area geografica (1 gennaio 2001)	52
Tavola 2.26 – Vacanze di posto nelle Organizzazioni internazionali - per settore (Anni 1998 - 1999)	52
Tavola 2.27 – Presenza dei funzionari italiani nelle principali Organizzazioni internazionali (Anni 1999-2000)	53
Tavola 2.28 – Osservatori elettorali finanziati dall'Italia (Anno 2000)	54
Tavola 2.29 – Esperti Nazionali Distaccati presso la Commissione Europea (1 gennaio 1995 - 2001)	54

Introduzione

Il Capitolo 2 è strutturato in due sezioni: Risorse finanziarie e risorse umane.

Grafico 2.1 – Andamento del bilancio del MAE in percentuale su quello totale dello Stato (1985 - 2001)

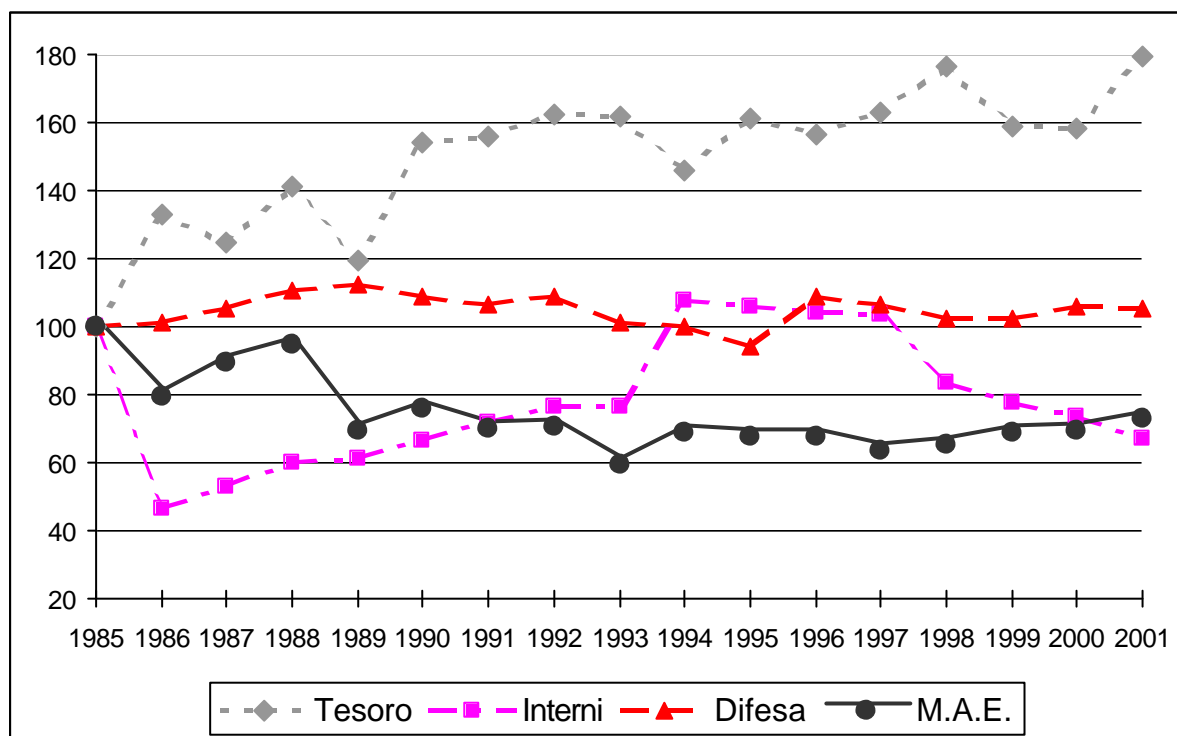


Per fornire un quadro comparativo delle risorse finanziarie messe a disposizione del Ministero degli Affari Esteri, nella prima sezione vengono presentati i dati relativi alle Amministrazioni centrali dello Stato. Inoltre, solo per gli Esteri, viene riportata la distribuzione interna delle risorse finanziarie.

Dall'osservazione del Grafico 2.1 si nota che gli stanziamenti di bilancio del Ministero degli Affari Esteri sono diminuiti dal 1985 al 2001 sia che si consideri i valori comprensivi dei fondi di cooperazione sia che questi vengano esclusi. A partire dal 1998, anno in cui sono stati toccati i valori minimi, si registra una ripresa confermata anche nel 2001. Anche per il 2001 (come nei due anni precedenti) viene destinato al Ministero degli Affari Esteri lo 0,28 % del bilancio statale.

La ripartizione interna fra i vari centri di responsabilità del Ministero (Tav. 2.3) è rimasta sostanzialmente invariata rispetto all'anno precedente. Anche per quanto riguarda le voci di spesa (Tav. 2.4) la situazione ha subito pochi cambiamenti negli ultimi tre anni.

Grafico 2.2 – Andamento dei bilanci dei Ministeri degli Affari Esteri, della Difesa, degli Interni e del Tesoro (Anni 1985-2001 - numeri indici base 1985=100 - serie deflazionata in lire 1985 costanti)



Fonte: Elaborazione MAE su dati dei Bilanci di previsione dello Stato per gli anni finanziari 1985-2001 e ISTAT “coefficienti aggiornamento valore lira”;

Nel Grafico 2.2 sono stati posti a confronto i bilanci di previsione di alcuni Ministeri nel corso degli ultimi 15 anni. Il confronto è realizzato tramite numeri indici deflazionati calcolati dai dati dei bilanci di previsione opportunamente riportati a lire del 1985 utilizzando i coefficienti ISTAT di aggiornamento del valore della lira. Si può osservare come il bilancio del MAE attuale è minore del 27% circa rispetto al 1985 dopo aver toccato una riduzione massima del 40% nel 1993.

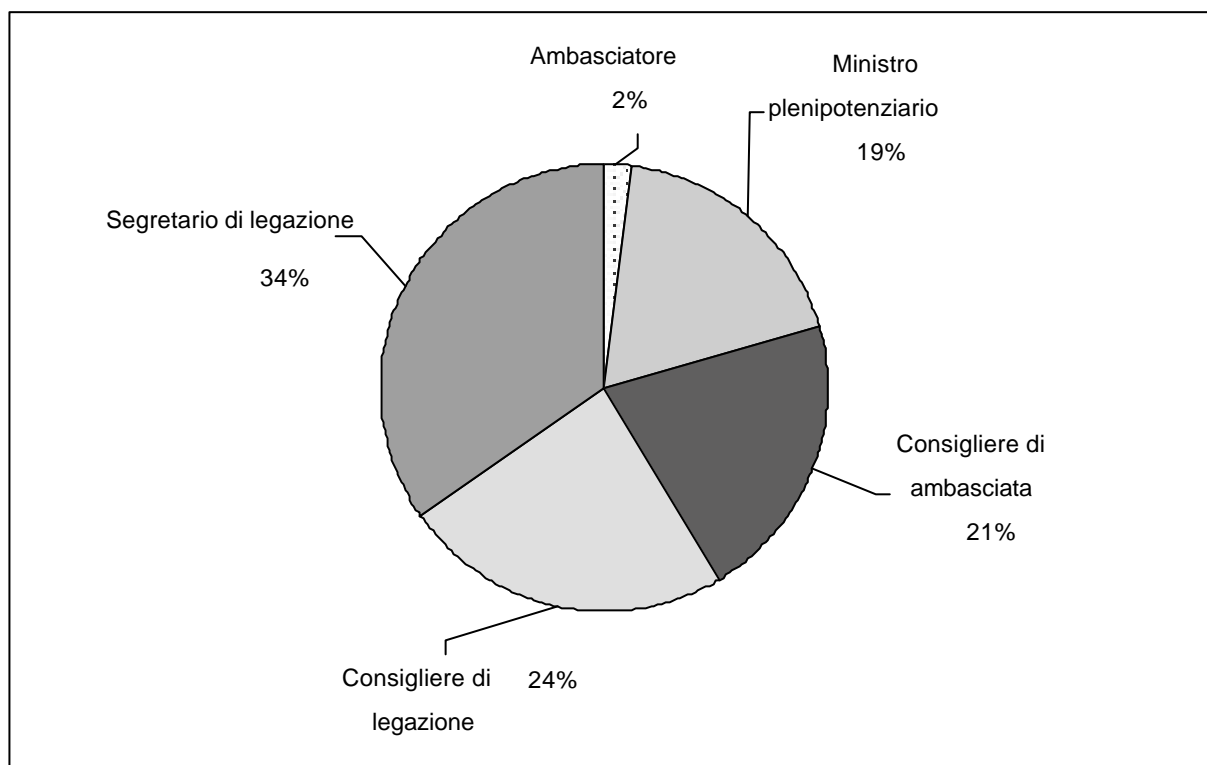
Nella prima sezione del capitolo sono stati riportati anche i principali dati sulle risorse della cooperazione allo sviluppo; dati più dettagliati sono annualmente pubblicati nella “Relazione annuale sull’attuazione della politica di cooperazione allo sviluppo”.

Sempre tra le risorse finanziarie vengono forniti dettagli circa alcune delle spese che vengono effettuate per la tutela e l’assistenza degli italiani all’estero.

La seconda sezione è dedicata ai dati relativi alle risorse umane. Si tratta di una rassegna molto vasta che fornisce un quadro dettagliato del personale che presta servizio per il Ministero e della sua distribuzione sia negli uffici centrali di Roma sia all'estero.

La riforma della Carriera diplomatica rappresenta una delle novità che ha caratterizzato il Ministero degli Affari Esteri del 2000. L'organico della Carriera è stato rafforzato (passando da 938 a 1.119 unità) e sono stati ridotti il numero di gradi da 7 a 5.

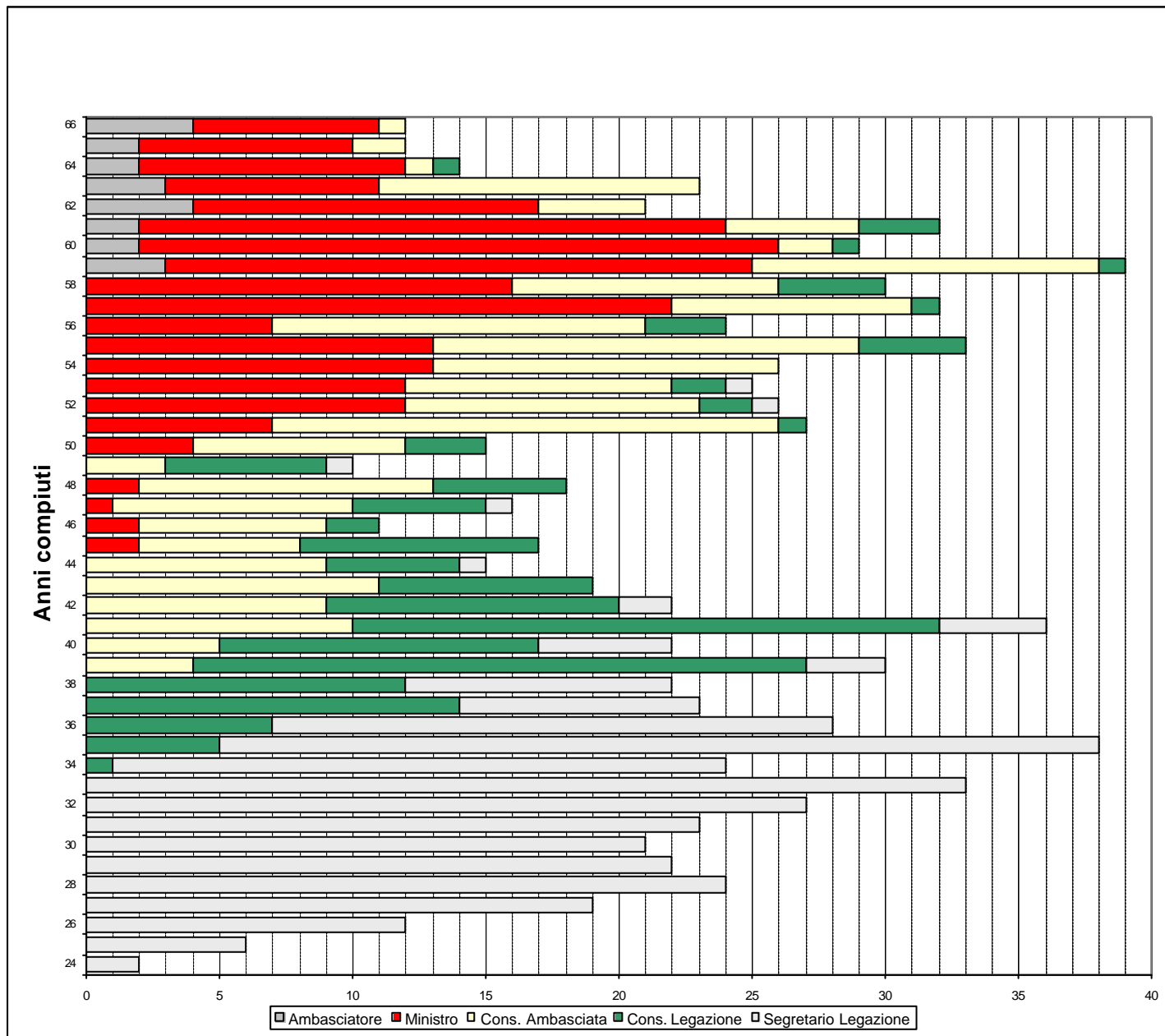
Grafico 2.3 – Ripartizione dell'organico della carriera diplomatica (in %)



Come si nota dal Grafico 2.3, il nuovo organico prevede il 34% dei posti per i Segretari di Legazione (387 unità), il 24% per i Consiglieri di Legazione (270), il 21% per i Consiglieri di Ambasciata (232), il 19% per i Ministri Plenipotenziari (208) ed il 2% per gli Ambasciatori (22).

I diplomatici presenti in carriera al 31.12.2000 erano 961, vale a dire 158 unità al di sotto di quanto previsto dall'organico. Tale carenza è concentrata nei gradi bassi della carriera.

Grafico 2.4 – Carriera diplomatica - Composizione per età (31.12.2000)

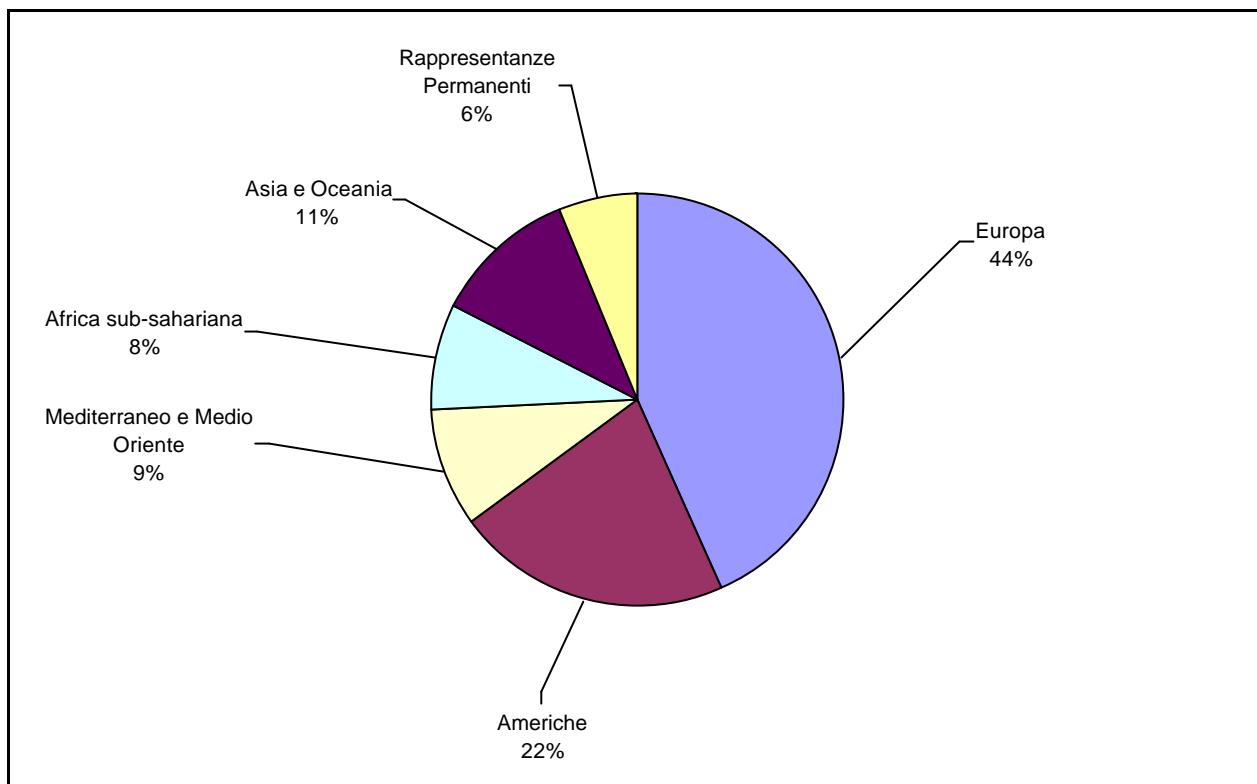


Nel Grafico 2.4 è rappresentata l'attuale struttura per età del personale che fa parte della carriera diplomatica, tenuto anche conto dei diversi gradi. Ciò che maggiormente risalta dall'esame di tale struttura è una presenza limitata di persone fra i 42 ed i 50 anni. Nelle altre classi di età la distribuzione è abbastanza regolare con qualche eccezione. La rappresentazione comprende anche i 65 e 66 anni, in quanto per i diplomatici c'è la possibilità di rimanere in servizio fino al compimento dei 67 anni.

Il personale all'estero (inclusi i contrattisti) presta servizio per il 44% in sedi europee (Grafico 2.5), per il 22% nelle Americhe, per l'11% in Asia e

Oceania, 9% nel Mediterraneo e Medio Oriente, 8% in Africa sub-sahariana ed il restante 6% presso Rappresentanze Permanenti.

Grafico 2.5 – Distribuzione per area geografica del personale all'estero (inclusi i contrattisti) al 1 Gennaio 2001



I dati forniti in questo capitolo provengono soprattutto dalla Direzione Generale del Personale, dalla Direzione Generale per gli Affari Amministrativi, Bilancio e Patrimonio, dalla Direzione Generale per la Cooperazione allo Sviluppo e dalla Direzione Generale per la Promozione e la Cooperazione Culturale. Alcuni dati sono inoltre stati forniti dalla Direzione Generale per gli Italiani all'estero e politiche migratorie.

Risorse finanziarie

Tavola 2.1 – Bilancio dello Stato e bilancio del MAE (Anni 1985–2001 – in milioni di lire)

Anno finanziario	Bilancio Stato	Bilancio complessivo MAE	% MAE (con cooperazione)
1985	390.576.503	2.247.634	0,575
1986	448.780.616	1.896.591	0,423
1987	460.575.251	2.232.797	0,485
1988	550.673.081	2.483.153	0,451
1989	511.593.093	1.933.079	0,378
1990	647.909.223	2.250.382	0,347
1991	689.456.089	2.213.342	0,321
1992	752.748.527	2.351.402	0,312
1993	777.254.905	2.062.928	0,265
1994	761.015.150	2.474.456	0,325
1995	886.690.421	2.568.175	0,290
1996	916.355.251	2.654.675	0,290
1997	960.999.830	2.546.095	0,265
1998	1.039.952.044	2.670.011	0,257
1999	1.019.239.909	2.861.241	0,281
2000	1.034.551.425	2.957.957	0,286
2001	1.179.609.694	3.279.001	0,278

Fonte: DGAA

Nota: Il bilancio dello Stato è comprensivo del rimborso delle passività finanziarie. Per “cooperazione” si intendono i fondi destinati alla cooperazione allo sviluppo gestiti da Ministero degli Affari esteri.

Tavola 2.2 – Bilanci dei Ministeri italiani (Anni finanziari 1998-2001 - in miliardi di lire)

MINISTERI	1998	%	1999	%	2000	%	2001	%
Tesoro	711.319,2	68,40	656.105,6	64,37	669.903,2	64,76	803.449,5	68,11
Lavoro e Previdenza	74.781,3	7,19	90.541,0	8,88	87.362,7	8,44	86.757,3	7,36
Pubblica Istruzione	59.823,2	5,75	59.715,3	5,86	65.129,1	6,30	64.142,3	5,44
Finanze	41.526,8	3,99	43.640,9	4,28	54.785,4	5,30	67.785,7	5,75
Interno	60.082,5	5,78	48.131,2	4,72	46.832,5	4,53	44.976,9	3,81
Difesa	30.987,6	2,98	30.854,7	3,03	32.845,7	3,17	34.421,0	2,92
Università e Ricerca	15.019,6	1,44	16.633,1	1,63	17.172,5	1,66	20.118,6	1,70
Lavori Pubblici	10.073,5	0,97	11.667,8	1,14	16.267,5	1,57	13.151,0	1,12
Giustizia	9.998,8	0,96	10.334,9	1,01	10.823,3	1,05	11.734,8	0,99
Trasporti	7.140,7	0,69	8.796,1	0,86	10.412,3	1,01	11.701,2	0,99
Industria	2.959,2	0,28	7.450,8	0,73	7.596,8	0,73	5.780,9	0,49
Beni culturali	2.241,3	0,22	3.774,2	0,37	4.070,6	0,39	4.339,1	0,37
Sanità	1.504,1	0,14	1.838,0	0,18	3.018,3	0,29	2.486,7	0,21
Affari Esteri	2.670,0	0,26	2.861,2	0,28	2.958,0	0,28	3.279,0	0,28
Ambiente	531,3	0,05	2.054,4	0,20	2.621,5	0,25	1.933,2	0,16
Politiche Agricole	1.475,7	0,14	1.750,9	0,17	1.991,0	0,19	2.752,3	0,23
Commercio Estero	328,5	0,03	399,7	0,04	495,7	0,05	485,3	0,04
Comunicazioni	178,0	0,02	233,2	0,02	265,4	0,03	314,8	0,03
Presidenza del Consiglio	7.310,7	0,70	22.456,9	2,20	-	-	-	-
TOTALE	1.039.952,0	100,00	1.019.239,9	100,00	1.034.551,4	100,00	1.179.609,6	100,00

Fonte: Leggi di Bilancio (Quadro generale riassuntivo del bilancio di competenza) dei rispettivi anni finanziari

Tavola 2.3 – Bilancio del Ministero per Centri di responsabilità spesa (Anni 2000 - 2001 in miliardi di lire)

CENTRI DI RESPONSABILITÀ	2000		2001	
	Ammontare Iniziale di competenza	%	Ammontare Iniziale di competenza	
Gabinetto e uffici di diretta collaborazione all'opera del Ministro	14,047	0,4	17,555	0,5
Segretario Generale	15,401	0,5	17,636	0,5
Cerimoniale diplomatico della Repubblica	10,641	0,3	11,798	0,3
Ispettorato generale del Ministero e degli uffici all'estero	5,388		9,127	0,3
Direzione generale per il personale	27,805	0,9	42,676	1,3
Direzione generale per gli affari amministrativi, di bilancio e il patrimonio	1.129,135	38,1	1.166,294	35,5
Servizio stampa e informazione	44,081	1,4	44,668	1,4
Servizio per l'informatica, le comunicazioni e la cifra	70,561	2,3	59,941	1,8
Direzione generale per la cooperazione allo sviluppo	770,036	26,0	853,858	26,0
Direzione generale per la promozione e cooperazione culturale	276,506	9,3	319,885	9,8
Direzione generale per gli Italiani all'estero e le politiche migratorie	108,510	3,6	123,945	3,8
Direzione generale per gli Affari politici multilaterali ed i diritti umani	253,367	8,5	386,526	11,8
Direzione generale per la cooperazione economica e finanziaria multilaterale	70,261	2,3	93,945	2,9
Istituto diplomatico	6,096	0,2	7,673	0,2
Direzione generale per i paesi dell'Europa	76,567	2,5	73,166	2,2
Direzione generale per i paesi delle Americhe	11,843	0,4	12,525	0,4
Direzione generale per i paesi del Mediterraneo e del Medio Oriente	6,320	0,2	5,878	0,2
Direzione generale per i paesi dell'Africa sub-sahariana	6,104	0,2	7,672	0,3
Direzione generale per i paesi dell'Asia, dell'Oceania, del Pacifico e l'Antartide	38,590	1,3	6,894	0,2
Direzione generale per l'integrazione europea	16,698	0,5	17,338	0,6
TOTALE	2.957,957	100,0	3.279,001	100,0

Fonte: DGAA

Nota: L'ammontare relativo alla DGAA comprende anche le spese di funzionamento della rete estera comprese le indennità di servizio. Gli stipendi dei dipendenti in servizio a Roma sono invece ripartiti fra i diversi centri di responsabilità.

**Tavola 2.4 – Bilancio Complessivo del Ministero - Articolazione delle Voci di Spesa
(Anni 1999-2001- in miliardi di lire)**

VOCI DI SPESA	DESCRIZIONE	1999		2000		2001	
		miliardi	%	miliardi	%	miliardi	%
PERSONALE	Sede centrale: Stipendi e Indennità accessorie	280,58	9,81	369,41	12,49	379,07	11,56
	Rete estera: Indennità di servizio estero e competenze accessorie	910,80	31,83	901,27	30,47	959,94	29,28
BENI E SERVIZI	Funzionamento sede centrale	122,46	4,28	123,63	4,18	127,68	3,89
	Funzionamento rete estera	155,93	5,45	142,24	4,81	148,40	4,53
INTERVENTI	Cooperazione allo sviluppo	695,54	24,31	697,52	23,58	786,66	23,99
	Contributi ad organismi internazionali	488,42	17,07	451,78	15,27	636,14	19,40
	Agenzie di informazione, contributi ad Enti, promozione culturale, collettività italiana all'estero, solidarietà internazionale	198,51	6,94	216,00	7,30	207,35	6,32
INVESTIMENTI	Spese in conto capitale	9,00	0,31	56,11	1,90	33,76	1,03
TOTALE		2.861,24	100,00	2.957,95	100,00	3.279,00	100,00

Fonte: DGAA

Tavola 2.5 – Bilanci dei Ministeri della Difesa, degli Interni, del Tesoro e del MAE – Numeri indici a prezzi costanti (Anni 1985-2001 - Base 1985=100)

Anni	NUMERI INDICI				
	Bilancio Complessivo Tesoro	Bilancio Complessivo Interni	Bilancio Complessivo Difesa	Bilancio Complessivo M.A.E.	Bilancio M.A.E senza Cooperazione
1985	100,0	100,0	100,0	100,0	100,0
1986	132,8	46,6	101,2	79,5	111,6
1987	124,7	53,1	105,1	89,5	111,4
1988	141,5	59,9	110,4	94,8	123,8
1989	119,2	61,1	112,6	69,2	91,7
1990	154,2	66,3	108,7	76,0	94,9
1991	155,6	71,5	106,5	70,2	93,3
1992	162,2	76,6	108,7	70,8	97,1
1993	161,9	76,3	101,3	59,6	98,2
1994	146,0	107,6	99,8	68,8	97,6
1995	161,4	105,7	94,0	67,8	106,4
1996	156,2	104,3	108,8	67,4	112,5
1997	162,9	103,4	106,4	63,5	108,9
1998	176,2	83,3	102,4	65,5	106,3
1999	158,7	77,7	102,2	69,1	108,9
2000	158,0	73,4	106,1	69,6	110,8
2001	179,6	66,9	105,4	73,2	116,5

Fonte: Elaborazione su dati dei Bilanci di previsione dello Stato per gli anni finanziari 1985-2000 e ISTAT “coefficienti aggiornamento valore della lira”.

Tavola 2.6 – Aiuto allo Sviluppo - Stanziamenti nella legge finanziaria (Anni 1991 – 2001 - in miliardi di lire)

TIPOLOGIE	1991	1992	1993	1994	1995	1996	1997	1998	1999	2000	2001
Doni	2.435	2.417	250	806	691	590	519	597	700	1.072 ¹	1.084 ¹
Crediti di aiuto	1.334	1.186	919	304	48	100	53	40	20	-	10
Aiuti alimentari	62	60	60	60	57	-	70	70	70	-	140 ²
TOTALE	3.831	3.663	1.229	1.170	796	690	642	707	790	1.072	1.234

¹di cui 400 fondi ex legge 266/99

²di cui 70 relativi al 2000

Fonte: DGCS

Tavola 2.7 – Aiuto allo sviluppo - Ripartizione per tipi di intervento. (triennio 2001-2003 - in miliardi di lire)

TIPI DI INTERVENTO		Triennio 2001- 2003
a)	iniziative bilaterali	3.585
	di cui:	
	Europa balcanica	380
	Medio Oriente e Nord Africa	1.015
	Africa sub-sahariana	1.240
	Asia	570
	America	310
		70
b)	contributi volontari a organismi internazionali	1.000
c)	interventi umanitari d'emergenza	300
d)	programmi promossi da Ong	300
e)	programmi di formazione in Italia	60
TOTALE		5.245

Fonte: DGCS

Nota: I valori indicati si riferiscono alla programmata destinazione delle risorse al netto degli aiuti alimentari, delle spese di funzionamento e dei contributi obbligatori agli organismi internazionali

Tavola 2.8 – Aiuto allo sviluppo - Principali beneficiari dei fondi italiani per tipologia - (triennio 1997-1999 - in miliardi di lire)

PAESI	Doni	Crediti di aiuto	Aiuti alimentari	Totale
1 Etiopia	100,9	-	12,0	112,9
2 Eritrea	62,7	29,3	12,0	103,9
3 Cina	21,6	80,7	-	102,3
4 Albania	41,1	51,2	-	92,3
5 Mozambico	82,2	-	5,0	87,2
6 Angola	74,7	-	11,3	86,0
7 Argentina	20,5	64,1	-	84,6
8 Ecuador	6,4	73,0	1,8	81,2
9 Egitto	59,3	15,4	3,2	77,9
10 Senegal	65,3	-	-	65,3
11 Somalia	60,7	-	-	60,7
12 Bosnia	52,5	-	1,5	54,0
13 Kenya	17,3	31,6	-	48,9
14 Honduras	1,9	45,4	-	47,3
15 Territori Palestinesi	38,9		3,6	42,5
16 Bolivia	19,2	20,8	0,8	40,8
17 Tanzania	31,1	1,5	5,5	38,1
18 Zimbabwe	24,0	8,8	-	32,8
19 Tunisia	7,3	24,3	1,0	32,6
20 Uganda	27,9	0,3	3,4	31,6

Fonte: DGCS

Tavola 2.9 – Tutela e assistenza degli Italiani all'Estero - Contributi ad Enti ed Associazioni (Anni 1997-2000 - in milioni di lire)

TIPI DI ENTI	1997	%	1998	%	1999	%	2000	%
Contributi a enti con sede centrale in Italia e filiazioni all'estero	454	10,4	395	8,8	340	7,6	460	7,7
Contributi a enti con sede all'estero	3.923	89,6	4.072	91,2	4.109	92,4	5.540	92,3
<i>Europa</i>	1.358	31,0	1.426	31,9	1.399	31,41	1.874	33,8
<i>Americhe</i>	1.948	44,5	1.996	44,7	2.017	45,3	2.727	49,3
<i>Mediterraneo e Medio Oriente</i>	313	7,2	328	7,3	348	7,8	438	7,9
<i>Africa sub-sahariana</i>	162	3,7	174	3,9	176	4,0	234	4,2
<i>Asia, Oceania</i>	142	3,2	148	3,3	169	3,8	267	4,8
TOTALE	4.377	100,0	4.467	100,0	4.449	100,0	6.000	100,0

Fonte: DGIT

Tavola 2.10 – Tutela e assistenza degli Italiani all'Estero - Spese dirette dei consolati (Anni 1997-2000 - in milioni di lire)

AREE GEOGRAFICHE	1997	%	1998	%	1999	%	2000	%
Europa	4.041	26,9	3.546	23,3	3.311	22,4	3.414	21,0
Americhe	9.713	64,8	10.573	69,4	10.219	69,2	11.412	70,2
Mediterraneo e Medio Oriente	716	4,8	587	3,9	738	5,0	951	5,8
Africa sub-sahariana	283	1,9	296	1,9	288	1,9	267	1,6
Asia e Oceania	246	1,6	231	1,5	214	1,4	218	1,3
TOTALE	15.000	100,0	15.233	100,0	14.770	100,0	16.293	100,0

Fonte: DGIT

Nota: Per tutela e assistenza degli Italiani all'estero si intendono tutti quei programmi, attuati dai Consolati, di assistenza sociale agli italiani indigenti residenti all'estero.

Risorse umane

Tavola 2.11 – Personale di ruolo in servizio per tipologia (31 dicembre - anni 1990-2000)

ANNI	Carriera diplomatica	Dirigenti Amministrativi	Aree funzionali	Area Promozione Culturale	Totale	Indice (base 1990 =100)
1990	838	26	4.210	-	5.074	100,0
1991	863	32	4.104	-	4.999	98,5
1992	879	32	4.040	126	5.077	100,1
1993	897	32	4.014	140	5.083	100,2
1994	901	28	3.915	133	4.977	98,1
1995	901	29	3.858	134	4.922	97,0
1996	909	26	3.735	135	4.805	94,7
1997	904	24	3.716	131	4.775	94,1
1998	913	27	3.734	132	4.806	94,7
1999	934	27	3.733	128	4.822	95,0
2000	960	40	3.656	130	4.786	94,3

Fonte: DGPE

Nota: Le aree funzionali comprendono anche gli Ispettori (ruolo ad esaurimento) per i seguenti valori: 8 (1990), 6 (1991), 6 (1992), 4 (1993), 3 (1994), 3 (1995), 3 (1996), 2 (1997), 2 (1998), 2 (1999), 1 (2000). L'area di promozione culturale è stata istituita con L. 401/1990.

**Tavola 2.12 – Personale in servizio per tipologia e Direzione - sede centrale
(1 gennaio 2001)**

DIREZIONI/SERVIZI	Diploma -tici	Dirigenti ammini- strativi	Aree Funzionali			Coman- dati	Totale
			C	B	A		
Gabinetto	8	-	15	53	3	11	90
Sottosegretario (Serri)	2	-	2	6	2	1	13
Sottosegretario (Ranieri)	2	-	4	6	1	2	15
Sottosegretario (Danieli)	2	-	3	8	-	4	17
Sottosegretario (Intini)	2	-	1	9	-	-	12
Segreteria Generale	21	-	20	49	6	-	96
Cerimoniale	11	-	16	35	4	4	70
Stampa	9	-	10	31	2	3	55
DGPE	27	4	45	117	5	3	201
DGEU	23	1	13	25	1	1	64
DGAM	15	-	8	13	1	-	37
DGMM	16	-	10	14	1	2	43
DGAS	14	-	7	15	-	-	36
DGAO	15	-	8	16	1	2	42
DGIE	23	-	14	22	1	2	62
DGAP	29	1	7	32	3	1	73
DGCE	34	-	22	35	2	11	104
DGPC	16	-	20	48	2	104	190
DGIT	22	1	45	50	2	7	127
DGAA	-	10	77	192	8	7	294
DGCS	26	4	43	102	2	155	332
Ispettorato Generale	6	-	9	25	3	-	43
Contenzioso Diplomatico	6	-	9	11	1	-	27
Servizio Storico e documentazione	5	2	9	13	2	1	32
Serv. Informatica, Comun. e Cifra	4	1	42	119	12	7	185
Servizio Controllo Interno	1	1	3	2	-	-	7
Ist. Italo Latino americano	-	-	1	4	-	-	5
Istituto Diplomatico	3	-	5	9	2	-	19
Ufficio Centrale Bilancio	-	-	-	1	2	-	3
TOTALE	342	25	468	1.062	69	328	2.294

Fonte: DGPE, DGCS e DGPC

Nota: I comandati includono anche 83 unità ai sensi della l. 1077/70, 145 unità (87 da altre amministrazioni e 58 da enti vari) alla DGCS ai sensi della L. 49/1987, 99 unità del Ministero della Pubblica Istruzione (T.U. 740/ 1940), 3 unità Legge 401/90.

I dati non coincidono con quelli relativi al personale in servizio perché alcune posizioni possono risultare non definite alla data della rilevazione. Inoltre non è incluso tutto il personale che, a vario titolo (congedi straordinari, fuori ruolo, etc.) non presta servizio alla sede centrale.

I dati dei diplomatici della DGAS comprendono anche 1 diplomatico per la Delegazione Diplomatica speciale per la Somalia. I dati dei diplomatici della DGAO comprendono anche 1 diplomatico per la Delegazione Diplomatica per Baghdad.

Tavola 2.13 – Personale in servizio all'estero per tipologia e area geografica – Totale Sedi (1 gennaio 2001)

AREE GEOGRAFICHE	Diplomatici	Dirigenti Amministrativi	Aree Funzionali	Contrattisti	Totale
Europa	199	7	883	764	1843
Americhe	101	1	405	438	945
Mediterraneo e Medio Oriente	58	-	174	190	422
Africa sub-sahariana	41	-	130	174	345
Asia e Oceania	58	-	181	250	489
Rappresentanze Permanenti	78	-	145	59	282
TOTALE	535	8	1.918	1.875	4.326

Fonte: DGPE

Tavola 2.14 – Personale in servizio all'estero per tipologia e area geografica - Ambasciate e Rappresentanze Permanenti (1 gennaio 2001)

AREE GEOGRAFICHE	Diplomatici	Dirigenti Amministrativi	Aree Funzionali	Contrattisti	Totale
Europa	147	2	451	357	947
Americhe	62	-	150	197	409
Mediterraneo e Medio Oriente	50	-	135	147	332
Africa sub-sahariana	38	-	118	156	312
Asia e Oceania	45	-	121	166	332
Rappresentanze Permanenti	78	-	145	59	282
TOTALE	420	2	1.120	1.082	2.614

Fonte: DGPE

Tavola 2.14.1 – Personale in servizio all'estero per tipologia e sede - Ambasciate - Europa (1 gennaio 2001)

PAESI	Città	Diplomatici	Dirigenti Amm.vi	Aree Funzionali	Contrattisti	Totale
Albania	Tirana	7	-	24	13	44
Armenia	Jerevan	1	-	2	-	3
Austria	Vienna	4	-	18	8	30
Azerbaigian	Baku	1	-	4	6	11
Belgio	Bruxelles	4	-	14	6	24
Bielorussia	Minsk	1	-	3	10	14
Bosnia - Erzegovina	Sarajevo	3	-	7	8	18
Bulgaria	Sofia	2	-	11	7	20
Cipro	Nicosia	2	-	5	5	12
Croazia	Zagabria	3	-	6	8	17
Danimarca	Copenaghen	3	-	7	9	19
Estonia	Tallinn	2	-	5	3	10
Ex Repubblica Jugoslava di Macedonia	Skopje	2	-	5	3	10
Federazione Russa	Mosca	9	-	23	32	64
Finlandia	Helsinki	2	-	5	6	13
Francia	Parigi	8	1	27	9	45
Georgia	Tbilisi	1	-	3	-	4
Germania	Berlino	9	-	31	11	51
Grecia	Atene	4	-	10	9	23
Irlanda	Dublino	2	-	6	5	13
Kazakhstan	Almaty	2	-	6	4	12
Lettonia	Riga	2	-	5	2	9
Lituania	Vilnius	2	-	5	3	10
Lussemburgo	Lussemburgo	2	-	6	6	14
Malta	La Valletta	2	-	8	7	17
Norvegia	Oslo	2	-	5	7	14
Paesi Bassi	L'Aia	3	-	8	10	21
Polonia	Varsavia	4	-	15	12	31
Portogallo	Lisbona	3	-	9	10	22
Regno Unito	Londra	8	-	19	13	40
Rep. Fed. di Jugoslavia	Belgrado	5	-	13	16	34
Repubblica Ceca	Praga	3	-	14	9	26
Romania	Bucarest	5	-	17	20	42
San Marino	San Marino	1	-	3	2	6
Santa Sede	Città del Vaticano	4	-	17	-	21
Slovacchia	Bratislava	2	-	7	7	16
Slovenia	Lubiana	2	-	8	4	14
Spagna	Madrid	5	-	15	13	33
Svezia	Stoccolma	3	-	7	8	18
Svizzera	Berna	4	1	12	7	24
Turchia	Ankara	5	-	10	12	27
Ucraina	Kiev	3	-	10	8	21
Ungheria	Budapest	4	-	11	14	29
Uzbekistan	Tashkent	1	-	5	5	11
TOTALE		147	2	451	357	947

Tavola 2.14.2 – Personale in servizio all'estero per tipologia e sede - Ambasciate - Americhe (1 gennaio 2001)

PAESI	Città	Diplomati ci	Dirigenti Amminist ra-tivi	Aree Funzional i.	Contrattis ti	Totale
Argentina	Buenos Aires	6	-	11	15	32
Bolivia	La Paz	2	-	3	5	10
Brasile	Brasilia	5	-	11	13	29
Canada	Ottawa	5	-	11	11	27
Cile	Santiago	3	-	8	13	24
Colombia	Bogotà	2	-	7	10	19
Costa Rica	San Josè	1	-	5	8	14
Cuba	L'Avana	3	-	7	10	20
Ecuador	Quito	2	-	5	4	11
El Salvador	San Salvador	1	-	5	7	13
Guatemala	Guatemala	1	-	5	7	13
Honduras	Tegucigalpa	1	-	3	4	8
Messico	Città Del Messico	3	-	11	10	24
Nicaragua	Managua	1	-	4	5	10
Panama	Panama	1	-	3	5	9
Paraguay	Assunzione	1	-	6	4	11
Perù	Lima	3	-	7	16	26
Repubblica Dominicana	Santo Domingo	1	-	5	12	18
Stati Uniti d'America	Washington	15	-	18	26	59
Uruguay	Montevideo	2	-	6	4	12
Venezuela	Caracas	3	-	9	8	20
TOTALE		62	-	150	197	409

Tavola 2.14.3 – Personale in servizio all'estero per tipologia e sede - Ambasciate - Mediterraneo e Medio Oriente (1 gennaio 2001)

PAESI	Città	Diplomatici	Dirigenti Amministrativi	Aree Funzionali	Contrattisti	Totale
Algeria	Algeri	4	-	12	14	30
Arabia Saudita	Riad	4	-	8	13	25
Egitto	Il Cairo	5	-	13	11	29
Emirati Arabi Uniti	Abu Dhabi	2	-	6	8	16
Giordania	Amman	3	-	9	9	21
Iran	Teheran	4	-	10	15	29
Israele	Tel Aviv	4	-	10	10	24
Kuwait	Al Kuwait	2	-	6	7	15
Libano	Beirut	3	-	8	10	21
Libia	Tripoli	3	-	9	6	18
Marocco	Rabat	4	-	8	6	18
Oman	Mascate	1	-	4	4	9
Qatar	Doha	1	-	4	2	7
Siria	Damasco	3	-	9	9	21
Tunisia	Tunisi	5	-	14	17	36
Yemen	Sana'a	2	-	5	6	13
TOTALE		50	-	135	147	332

Tavola 2.14.4 – Personale in servizio all'estero per tipologia e sede - Ambasciate - Africa sub-sahariana (1 gennaio 2001)

PAESI	Città	Diplomatici	Dirigenti Amministrativi	Aree Funzionali	Contrattisti	Totale
Angola	Luanda	2	-	6	7	15
Camerun	Yaounde'	2	-	5	9	16
Congo	Brazzaville	1	-	4	3	8
Costa d'Avorio	Abidjan	1	-	7	6	14
Eritrea	Asmara	2	-	5	9	16
Etiopia	Addis Abeba	3	-	10	14	27
Gabon	Libreville	1	-	5	4	10
Ghana	Accra	1	-	5	6	12
Kenya	Nairobi	3	-	9	9	21
Mozambico	Maputo	3	-	7	7	17
Namibia	Windhoek	1	-	4	3	8
Nigeria	Lagos	2	-	5	13	20
Rep.Dem. del Congo	Kinshasa	1	-	5	8	14
Senegal	Dakar	2	-	9	9	20
Sud Africa	Pretoria	4	-	8	10	22
Sudan	Khartoum	1	-	4	10	15
Tanzania	Dar Es Salaam	2	-	7	5	14
Uganda	Kampala	2	-	6	9	17
Zambia	Lusaka	2	-	3	6	11
Zimbabwe	Harare	2	-	4	9	15
TOTALE		38	-	118	156	312

Tavola 2.14.5 – Personale in servizio all'estero per tipologia e sede - Ambasciate - Asia e Oceania (1 gennaio 2001)

PAESI	Città	Diplomatici	Dirigenti Amministrativi	Aree Funzionali	Contrattisti	Totale
Australia	Canberra	4	-	10	9	23
Bangladesh	Dhaka	1	-	4	8	13
Filippine	Manila	2	-	6	15	23
Giappone	Tokyo	7	-	12	20	39
India	New Delhi	6	-	9	19	34
Indonesia	Jakarta	3	-	7	10	20
Malaysia	Kuala Lumpur	2	-	5	8	15
Myanmar	Yangon	1	-	3	5	9
Nuova Zelanda	Wellington	1	-	4	3	8
Pakistan	Islamabad	2	-	7	10	19
Repubblica di Corea	Seoul	3	-	6	9	18
Repubblica Pop. Cinese	Pechino	6	-	22	18	46
Singapore	Singapore	1	-	7	6	14
Sri Lanka	Colombo	2	-	6	7	15
Thailandia	Bangkok	2	-	7	14	23
Vietnam	Hanoi	2	-	6	5	13
TOTALE		45	-	121	166	332

Tavola 2.14.6 – Personale in servizio all'estero per tipologia e sede - Rappresentanze Permanenti (1 gennaio 2001)

ORGANIZZAZIONI	Città	Diplomatici	Dirigenti Ammini- strativi	Aree Funzionali	Contrat- tisti	Totale
Rapp. Consiglio di Europa	Strasburgo	3	-	11	4	18
Rapp. Disarmo	Ginevra	3	-	6	1	10
Rapp. NATO	Bruxelles	7	-	15	7	29
Rapp. OCSE	Parigi	6	-	10	2	18
Rapp. ONU	New York	13	-	16	11	40
Rapp. ONU (FAO- IFAD)	Roma	3	-	10	-	13
Rapp. Org. Internazionali	Ginevra	9	-	15	6	30
Rapp. Org. Internazionali	Vienna	4	-	5	4	13
Rapp. OSCE	Vienna	4	-	7	3	14
Rapp. UE	Bruxelles	21	-	35	18	74
Rapp. UEO	Bruxelles	2	-	5	1	8
Rapp. UNESCO	Parigi	3	-	10	2	15
TOTALE		78	-	145	59	282

Fonte: DGPE

Tavola 2.15 – Personale in servizio all'estero per tipologia e area geografica - Uffici consolari (1 gennaio 2001)

AREE GEOGRAFICHE	Diplomatici	Dirigenti Ammini- strativi	Aree Funzionali	Contrattisti	Totale
Europa	52	5	432	407	896
Americhe	39	1	255	241	536
Mediterraneo e Medio Oriente	8	-	39	43	90
Africa sub-sahariana	3	-	12	18	33
Asia e Oceania	13	-	60	84	157
TOTALE	115	6	798	793	1.712

Fonte: DGPE

Tavola 2.15.1 – Personale in servizio all'estero per tipologia e sede - Consolati - Europa (1 gennaio 2001)

PAESI	Città	Diplomatici	Dirigenti Amministrativi	Aree Funzionali	Contrattisti	Totale
Albania	Scutari	-	-	2	-	2
	Valona	1	-	3	-	4
Austria	Innsbruck	1	-	4	2	7
Belgio	Bruxelles	1	-	11	11	23
	Charleroi	1	-	10	13	24
	Genk	-	-	3	4	7
	Liegi	1	-	7	10	18
Croazia	Mons	-	-	6	3	9
	Fiume	1	-	6	3	10
	Spalato	1	-	2	2	5
Federazione Russa	San Pietroburgo	1	-	3	7	11
Francia	Bastia	1	-	3	5	9
	Chambery	1	-	5	4	10
	Lilla	-	1	5	6	12
	Lione	1	-	14	13	28
	Marsiglia	1	-	9	9	19
	Metz	1	-	11	10	22
	Mulhouse	1	-	3	7	11
	Nizza	1	-	10	5	16
	Parigi	2	-	22	17	41
	Tolosa	1	-	5	6	12
	Germania	Amburgo	1	-	4	7
Colonia		2	-	12	20	34
Dortmund		1	-	7	7	15
Francoforte sul Meno		1	-	13	16	30
Friburgo		1	-	5	9	15
Hannover		1	-	4	9	14
Lipsia		1	-	3	3	7
Mannheim		-	-	2	3	5
Monaco di Baviera		2	-	13	9	24
Norimberga		1	-	3	7	11
Saarbrücken		-	1	4	5	10
Grecia	Stoccarda	1	-	15	20	36
	Wolfsburg	-	-	3	3	6
	Atene	1	-	5	6	12
Lussemburgo	Salonicco	1	-	4	4	9
	Esch sur Alzette	-	1	4	4	9
Monaco	Monaco	1	-	5	1	7
Paesi Bassi	Amsterdam	-	1	7	8	16
Regno Unito	Bedford	-	-	2	4	6
	Edimburgo	1	-	4	6	11
	Londra	2	-	19	19	40

IL MINISTERO DEGLI AFFARI ESTERI IN CIFRE - ANNO 2001

	Manchester	-	1	5	10	16
Rep. Fed. Di Jugoslavia	Bar	1	-	3	4	8
Slovenia	Capodistria	1	-	7	2	10
Spagna	Barcellona	2	-	8	7	17
	Madrid	1	-	8	7	16
Svizzera	Basilea	2	-	14	8	24
	Berna	1	-	10	2	13
	Coira	-	-	3	1	4
	Ginevra	1	-	10	7	18
	Losanna	1	-	14	5	20
	Lugano	1	-	18	7	26
	Neuchatel	-	-	2	2	4
	San Gallo	1	-	10	2	13
	Sion	-	-	3	-	3
	Wettingen	-	-	4	-	4
	Zurigo	2	-	22	13	37
Turchia	Istanbul	1	-	8	15	24
	Smirne	1	-	1	8	10
TOTALE		52	5	432	407	896

Tavola 2.15.2 – Personale in servizio all'estero per tipologia e sede - Consolati - Americhe (1 gennaio 2001)

PAESI	Città	Diplomatici	Dirigenti Ammini- strativi	Aree Funzionali	Contrat- tisti	Totale	
Argentina	Bahia Blanca	1	-	4	5	10	
	Buenos Aires	2	-	21	23	46	
	Cordoba	1	-	10	9	20	
	La Plata	1	-	12	9	22	
	Lomas de Zamora	-	-	4	4	8	
	Mar del Plata	1	-	5	6	12	
	Mendoza	1	-	4	6	11	
	Moron	-	-	6	4	10	
	Rosario	1	-	7	9	17	
	Brasile	Belo Horizonte	1	-	4	2	7
		Curitiba	1	-	3	6	10
Porto Alegre		1	-	4	5	10	
Recife		1	-	3	3	7	
Rio De Janeiro		2	-	9	12	23	
San Paolo		2	-	19	20	41	
Canada	Edmonton	1	-	3	1	5	
	Montreal	3	-	10	9	22	
	Toronto	2	-	20	11	33	
	Vancouver	1	-	6	3	10	
Stati Uniti D'America	Boston	1	-	5	5	11	
	Chicago	1	-	7	5	13	
	Detroit	1	-	3	6	10	
	Filadelfia	1	-	6	8	15	
	Houston	1	-	3	4	8	
	Los Angeles	1	-	5	9	15	
	Miami	1	-	7	8	16	
	New York	4	-	28	16	48	
	Newark	1	-	5	3	9	
	San Francisco	1	-	6	8	15	
Uruguay	Montevideo	1	-	6	7	14	
Venezuela	Caracas	2	-	17	11	30	
	Maracaibo	-	1	3	4	8	
TOTALE		39	1	255	241	536	

Tavola 2.15.3 – Personale in servizio all'estero per tipologia e sede - Consolati - Mediterraneo e Medio Oriente (1 gennaio 2001)

PAESI	Città	Diplomatici	Dirigenti Amministrativi	Aree Funzionali	Contrattisti	Totale
Arabia Saudita	Gedda	1	-	5	7	13
Egitto	Alessandria	1	-	5	6	12
	Il Cairo	1	-	6	4	11
Emirati Arabi Uniti	Dubai	-	-	2	4	6
Gerusalemme	Gerusalemme	2	-	6	5	13
Libia	Bengasi	1	-	3	4	8
	Tripoli	1	-	3	5	9
Marocco	Casablanca	1	-	6	5	12
	Tangeri	-	-	3	3	6
TOTALE		8	-	39	43	90

Tavola 2.15.4 – Personale in servizio all'estero per tipologia e sede - Consolati - Africa sub-sahariana (1 gennaio 2001)

PAESI	Città	Diplomatici	Dirigenti Amministrativi	Aree Funzionali	Contrattisti	Totale
Sud Africa	Città del Capo	1	-	3	6	10
	Durban	1	-	1	3	5
	Johannesburg	1	-	8	9	18
TOTALE		3	-	12	18	33

Tavola 2.15.5 – Personale in servizio all'estero per tipologia e sede - Consolati - Asia e Oceania (1 gennaio 2001)

PAESI	Città	Diplomatici	Dirigenti Ammini- strativi	Aree Funzionali	Contrattisti	Totale
Australia	Adelaide	1	-	5	4	10
	Brisbane	1	-	4	3	8
	Melbourne	1	-	12	6	19
	Perth	1	-	4	5	10
	Sydney	1	-	11	9	21
Giappone	Osaka	1	-	3	4	8
India	Calcutta	1	-	2	7	10
	Mumbai	1	-	2	14	17
Pakistan	Karachi	1	-	3	7	11
Repubblica Pop.Cinese	Canton	1	-	3	7	11
	Hong Kong	2	-	5	8	15
	Shanghai	1	-	6	10	17
TOTALE		13	-	60	84	157

Fonte: DGPE

Tavola 2.16 – Carriera diplomatica - Posti in organico (Anni 1967-2000)

GRADI	1967	1977	1987	1999	2000
Ambasciatore	22	18	22	22	22
Ministro Plenipotenziario di I Cl.	56	50	56	56	208 (a)
Ministro Plenipotenziario di II Cl.	88	84	90	90	-
Consigliere di Ambasciata	175	207	190	190	232
Consigliere di Legazione	190	223	270	270	270
Primo Segretario di Legazione	220	(d)	(d)	(d)	
Secondo Segretario di Legazione	-(c)	-	-	-	
Terzo Segretario di Legazione	310 (c)	-	-	-	
Segretario di Legazione	-	510	310	310	387(b)
TOTALE	1.061	1.092	938	938	1.119

Fonte: DGPE

Nota:

(a) Fino al 1999 qualifica suddivisa in I e II classe.

(b) Fino al 1999 qualifica suddivisa in Primo Segretario e Segretario. Nei Segretari di Legazione sono inclusi i Segretari di Legazione in prova.

(c) Il grado di secondo e terzo segretario di Legazione fu successivamente abolito.

(d) Organico totale previsto per grado segretario di legazione.

Tavola 2.17 – Carriera diplomatica - Posti ricoperti (31 dicembre Anni 1977, 1987, 1999, 2000)

GRADI	1977		1987		1999		2000	
	Totale	Totale	Maschi	Femmine	Totale	Maschi	Femmine	Totale
Ambasciatore	21	27	21	-	21	22	-	22
Ministro Plenipotenziario (a)	147	179	191	6	197	219	8	227
Consigliere di Ambasciata	163	184	220	20	240	215	20	235
Consigliere di Legazione	120	218	173	21	194	153	20	173
Segretario di Legazione (b)	342	184	236	46	282	214	45	259
Segretario di Legazione in prova (c)	-	-	-	-	-	34	10	44
TOTALE	793	792	841	93	934	857	103	960

Fonte: DGPE

Nota:

(a) Fino al 1999 qualifica suddivisa in I e II classe.

(b) Fino al 1999 qualifica suddivisa in Primo Segretario e Segretario.

(c) Posizione istituita a partire dal 2000 che sostituisce i volontari diplomatici.

Tavola 2.18 – Carriera diplomatica. Candidati ed entrati in carriera tramite Concorso Diplomatico (Anni 1999-2000)

	1999		2000	
	Totale	Maschi	Femmine	Totale
Domande pervenute	1.442	1.018	1.035	2.053
Candidati che hanno portato a termine le prove scritte	429	229	108	337
Candidati ammessi alle prove orali	46	44	14	58
Vincitori ed idonei ammessi nei ruoli	40	35	10	45

Fonte: DGPE

Tavola 2.19 – Carriera Diplomatica. Ingressi per tipo di laurea (Anni 1998-2000)

TIPI DI LAUREA	Candidati che hanno portato a termine le prove scritte			Vincitori ed idonei ammessi nei ruoli			% vincitori Vin/Can x 100	%
	1998	1999	2000	1998	1999	2000	2000	2000
	Scienze politiche	212	228	182	18	21	19	10,4
Area giuridica	97	120	86	11	14	16	18,6	35,6
Area economica	29	33	32	2	3	7	21,9	15,6
Area Umanistica	42	46	33	3	2	2	6,1	4,4
Eestero (con riconosc. In Italia).	2	2	4	-	-	1	25,0	2,2
TOTALE	382	429	337	34	40	45	13,4	100,0

Fonte: DGPE

Tavola 2.20 – Dirigenti Amministrativi. Incarichi e Presenze (31 dicembre 2000)

GRADI	Incarichi	Presenze
Dirigenti di prima fascia	9	3
Dirigenti di seconda fascia	45	30
Dirigenti Area Culturale	20	7
TOTALE	74	40

Fonte: DGPE

Tavola 2.22 – Aree Funzionali. Posti in organico e Presenze (31 dicembre 2000)

AREE FUNZIONALI	Organico	Presenze
Area Funzionale C		
<i>Posizione economica C3</i>	86	74
<i>Posizione economica C2</i>	363	3
<i>Posizione economica C1</i>	928	1.141
Area Funzionale B		
<i>Posizione economica B3</i>	1.024	227
<i>Posizione economica B2</i>	1.267	1.520
<i>Posizione economica B1</i>	485	558
Area Funzionale A		
<i>Posizione economica A1</i>	112	132
TOTALE	4.265	3.655
Ispettori generali (ruoli ad esaurimento)		1

Fonte: DGPE

Tavola 2.23 – Qualifiche funzionali appartenenti all'Area promozione culturale - Posti in organico e Presenze (31 dicembre 2000)

QUALIFICHE	Organico	Presenze
Posizione economica C3	48	42
Posizione economica C2	80	75
Posizione economica C1	82	13
TOTALE	210	130

Fonte: DGPE

Tavola 2.24 – Istituti Italiani di Cultura. Personale in servizio per sede e funzione (1 gennaio 2001)

FUNZIONI	in servizio all'estero	in servizio al MAE
Direttori (C3)	30	17
Addetti (C1 e C2)	62	29
Contrattisti	319	-
TOTALE	411	46

Fonte: DGPC

Nota: Ai direttori vanno aggiunti 8 "direttori di chiara fama" (ex art. 14 L. 401/90) e 8 esperti (ex art. 16 L. 401/90, di cui 4 in servizio al MAE).

Tavola 2.25 – Addetti scientifici per area geografica (1 gennaio 2001)

AREE GEOGRAFICHE	Numero
Europa	10
Americhe	6
Mediterraneo e Medio Oriente	1
Africa sub-sahariana	-
Asia e Oceania	5
TOTALE	22

Fonte: DGPC

Tavola 2.26 – Vacanze di posto nelle Organizzazioni internazionali - per settore (Anni 1998 - 1999)

SETTORE	1998	1999	2000
Agricoltura/ Agronomia/ Veterinaria	69	55	44
Aiuti Umanitari	4	10	4
Ambiente Ecologia	23	44	41
Amministrazione/ Gestione/ Logistica	141	118	138
Architettura/ Urbanistica	13	5	6
Biblioteche/ Documentazione/ Archivi	13	13	15
Contabilità/ Bilancio/ Finanza	83	77	79
Cooperazione allo Sviluppo	33	31	10
Diritto/ Legislazione	100	132	133
Economia/ Commercio Internazionale	117	89	91
Editoria/ Informazione/ Comunicazione	83	78	64
Educazione/ Cultura	10	7	9
Energia	33	26	12
Industria	90	127	152
Informatica	222	202	218
Matematica/ Statistica	32	37	19
Medicina/ Sanità	75	94	119
Relazioni Internazionali	99	87	69
Ricerca Scientifica	157	168	203
Risorse Umane/ Gestione del Personale	76	76	52
Scienze Sociali	55	28	22
Telecomunicazioni	32	40	42
Traduzione/ Interpretariato	37	39	47
Trasporti	40	39	13
TOTALE	1.637	1.622	1.602

Fonte: DGPE - Uff. V

Nota: I dati si riferiscono solo alle vacanze di posto diramate dall'ufficio.

Tavola 2.27 – Presenza dei funzionari italiani nelle principali Organizzazioni internazionali (Anni 1999-2000)

	Organico funzionari	Funzionari italiani 1999	Funzionari italiani 2000
Sistema ONU:			
ONU	2.641	72	73
UNDP	1.073	21	30
UNHCR	1.269	35	33
UNESCO	829	30	30
FAO	976	125	128
ILO-GINEVRA	690	25	20
OPCW	232	5	5
UNICEF	1.312	39	48
UNIDO	274	19	26
AIEA	675	14	17
WHO	1.097	41	31
Istituzioni finanziarie			
Banca Africana di Sviluppo	567	2	2
Banca Asiatica di Sviluppo	668	11	10
Banca Interamericana di Sviluppo	1.040	15	17
Banca Europea per la Ricostruzione e Sviluppo	559	34	36
Banca Mondiale	4.932	68	80
Banca dei Regolamenti Internazionali	114	7	6
Fondo Monetario Internazionale	1.493	44	50
Sistema Unione Europea			
Banca Centrale Europea	749	62	76
Banca Europea per gli Investimenti	542	81	78
UE – Corte dei Conti	212	12	10
UE – Comitato Econ. Sociale	51	7	7
UE – Corte di Giustizia	57	5	4
UE – Commissione	4.999	591	643
UE – Parlamento Europeo	388	44	42
UE – Comitato delle Regioni	39	3	3
UE – Segretariato Generale del Consiglio	289	37	34
Altre OO.II.:			
NATO	323	21	22
WEU	117	15	12
CONS. D'EUROPA	390	38	38
OCSE	770	38	40
ESA	1.243	245	252
WTO	206	11	10
CERN	2.781	256	294
EMBL	382	8	12
TOTALE	33.979	2.081	2.219

Fonte: DGPE

Nota: La tavola si riferisce solo alle Organizzazioni maggiormente conosciute.

Tavola 2.28 – Osservatori elettorali finanziati dall'Italia (Anno 2000)

PAESE	Maschi	Femmine	Totale
Croazia	5	3	8
Federazione Russa	1*	-	1
Rep. Fed di Jugoslavia	11	13	24
Rep. Fed di Jugoslavia (Montenegro)	2	-	2
Rep. Fed di Jugoslavia (Kosovo)	14	21	35
Ex Rep. Jugoslava di Macedonia	1	2	3
Albania	11 (1*)	15	26
Bielorussia	1*	1*	2
Azerbaigian	1*	1*	2
Bosnia - Erzegovina	15	18	43
Romania	1*	-	1
Costa d'Avorio	1	2	3
Tanzania	5	-	5
Zimbabwe	7	2	9
Sri Lanka	3**	1**	4**
Messico	2	-	2
Venezuela	4	-	4
Perù	4	-	4
TOTALE	89	79	178

Fonte: DGAP, DGAS, DGAO, DGAM.

Note: I dati comprendono sia gli osservatori in missione breve (Short term observers) che quelli in lunga missione (Long term observers). In Croazia 2 elezioni. In Venezuela e Perù due turni elettorali.

(*) I dati comprendono anche 7 osservatori reclutati e finanziati dall'ODIR (Ufficio per le Istituzioni Democratiche e i Diritti umani).

(**) Con la Commissione Europea.

Tavola 2.29 – Esperti Nazionali Distaccati presso la Commissione Europea (1 gennaio 1995 - 2001)

ANNO	Esperti
1995	24
1996	30
1997	40
1998	53
1999	56
2000	60
2001	64

Fonte: DGIE

Note: Gli Esperti Nazionali Distaccati (END), sono funzionari - provenienti da amministrazioni, società ed enti, prevalentemente pubblici - destinati per un periodo che varia tra 1 e 3 anni presso la Commissione dell'Unione Europea.